



התאמת כנות וזני נשירים למטע האורגני

זאביק פרקש

מדריך גידול מטעים נשירים

אתגרים בבחירת כנות/זנים למטע האורגני

טעם

- התוצרת האורגנית ממותגת על ידי הצרכנים כטעימה ובריאה
- יש לבחור זנים מצטיינים בטעם.



אתגרים בבחירת כנות/זנים למטע האורגני

הגנת הצומח

- הרגישות למזיקים ומחלות משתנה בין זנים ומינים שונים של עצים
- רגישות/סבילות גנטית
- רגישות/סבילות פנולוגית
- כדאי להכיר את דינמיקת המזיקים והמחלות באזור הגידול
- מומלץ לנטוע על קרקע בתולה בכדי להימנע ממחלות קרקע ובעיות שנטוע

אתגרים בבחירת כנות/זנים למטע האורגני

שבירת תרדמה

- בזנים דורשי מנות צינון רבות צריך להשתמש בחומרים לשבירת תרדמה
- בחקלאות האורגנית תכשירים אלו לא מורשים
- יש להקפיד לנטוע זנים בהתאם לאזור הגידול



דובדבן

- מגוון זנים לא גדול
- עונת גידול קצרה
- עמיד יחסית למזיקים ומחלות
- בעל דרישות צינון גבוהות



דובדבן-מחלות

פסאדמונס



נקודות עלים
BLUMARIELLA

צרקוספורה



• לא ידוע על הבדלי רגישות בין המינים

דובדבן-מזיקים

יקרוניות



רינקית הוורדיים

תסיסנית נקודת
כנף SUZUKII



זבובי פירות

- אטרקטיבי לזפי"ת
- זנים מוקדמים
- יכולים לחמוק מנזק
- מומלץ כיסוי ברשת
- לא ידוע על הבדלי רגישות בין הזנים

דובדבן-שבירת תרדמה

- הדובדבן דורש שעות צינון רבות ולכן מומלץ לנטיעה רק באזורים קרים
- נמצאים בבחינה זנים בעלי דרישות צינון נמוכות
- לא מומלץ לנטיעה באזורים עם פחות מ-1000 שעות צינון בממוצע



שזיף



Types of Plums
Black, Red, Yellow and More Varieties



- מגוון גדול של זנים ומינים
- עמיד יחסית למחלות ומזיקים
- בעיות בהפריה
- שימוש בכנות מתאימות הכרחי



שזיף-מחלות

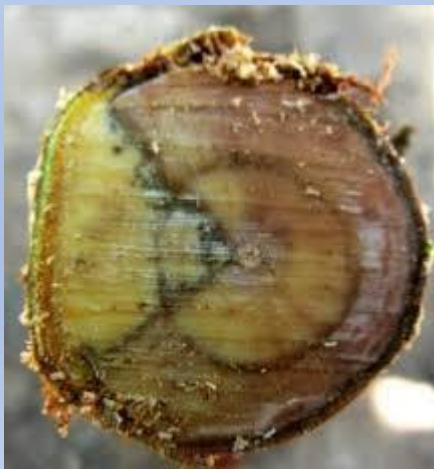
בוטריוספרה

קורינאום

קמחון

חילדון

- כנה 677 מאד רגישה למחלה



- המחלה העיקרית בשזיף
- יש הבדל ברגישות בין הזנים

שזיף-מזיקי פרי

זבוב
פירות

אנרסיה

עש
אשכל

אקריות

תריפס

- בד"כ מופיעה נגיעות בשלבי הבשלה מתקדמים
- יש הבדל ברגישות בין הזנים

- נפגעים בעיקר הפירות המאוחרים



- גורם לנזק אסטטי בפרי
- ישנם זנים בהם הנזק נראה יותר אגרסיבי



שזיף-מזיקי עלווה ושלד

כנימות מגן

- גורמות לנזק אסטטי לפרי
- במקרים חמורים התייבשות ענפים
- לא ידוע על הבדל רגישות בין הזנים.

כנימות עלה

- כמעט ולא מורגשות

ציקדות

- גורמות לעיכוב צימוח ונזק כלכלי בעיקר במטעים צעירים
- לא ידוע על הבדלי רגישות בין הזנים

קפנודיס

- מזיק מפתח בגלעינים
- לאחר התבססות המזיק במטע קשה להדבירו
- הכנות 677, הנסן, קדמן ו15GN יחסית סבילות

שזיף-הפריה ושבירת תרדמה

- קיים מגוון גדול של זנים בעלי דרישות צינן שונות מ 0 עד מעל 500
- מועדי ההתעוררות משתנים בין הזנים, בזנים דורשי הפריה יש להתחשב במועדי הפריחה
- חובה להתאים את דרישות הצינן לאזור הנטיעה
- מומלץ לנטוע זנים בעלי הפריה עצמית.



אגס

- מגוון מצומצם של זנים וכנות
- כושר אחסון טוב
- בממשק גידול רגיל קשה להתמודד עם בעיות הגנ"צ בעיקר פסילת האגס
- לא מומלץ לגדל אגס אורגני לייד קונבנציונלי



אגס - מחלות

גרב

- גורם המחלה פטריה
- טיפולי החרכון מטפלים גם בגרב



חירכון

- גורם המחלה חיידק
- בהעדר טיפול מתאים תיתכן פגיעה חמורה במטע
- טיפולי נחושת בפריחה ימנעו את המחלה
- מפתחים זנים עמידים לחירכון

אגס- מזיקי עלווה

אקריות

כנימות עלה
ומגן

פשפש
הורדים

פסילת האגס

- יכולים לגרום נזק עלווה שיגיע לנשירת עלים
- במטע מאוזן ובממשק הדברה אורגני יעיל המזיקים הנ"ל לא מהווים בעיה קריטית לגידול
- לא ידוע על הבדלי רגישות בין הזנים



- מזיק עיקרי באגס
- הפרשות הטל"ד גורמות נזק גדול לעלווה ולפרי בעיקר
- נמצא כי הכנות 760,701 משרות עמידות למזיק מומלץ להשתמש בכנה זו בגידול האורגני

אגס- מזיקי פרי

אפנוסטיגמה

- הנזק מורגש בעיקר לאחר תקופה ארוכה בקירור
- זנים בעלי קליפת גזע משועמת(בעיקר עצים מבוגרים) רגישים יותר למזיק

צרעת האגס

- זנים שמקדימים לפרוח יפגעו מצרעת האגס

זפי"ת

- הזנים קוסטיה וג'נטיל מאד רגישים לזבוב
- הזן ספדונה יכול להתחמק מהזבוב בתנאי שייקטף בזמן

עש התפוח

עש אשכול

- לא ידוע על הבדל רגישות בין הזנים

אגס- שבירת תרדמה

• יש צורך בטיפולים לשבירת תרדמה בעיקר למפגש זנים



משמש

- מגוון זנים לא גדול, ומועדי ההבשלה בין האביב המוקדם ותחילת הקיץ
- תהליך ההבשלה מהיר ולא אחיד
- רגיש למזיקי פרי, בעיקר זבובי פירות
- גידול בבית רשת יכול להתאים לחקלאות אורגנית
- שימוש בכנות מתאימות הכרחי

משמש-מחלות

חילדון

- כמעט לא מורגשים

קמחון

אנדרסנולה

- המחלה פוגעת בשלד העץ
- לא ידוע על הבדלי רגישות בין הזנים

קורינאום

- המחלה גורמת לנזק בפרי ובעלווה
- טיפול נכון במועד המתאים ימנע את הנזק
- לא ידוע על הבדלי רגישות בין הזנים

משמש-מזיקי פרי

אנרסיה

- נפגעים יותר הפירות המאוחרים



זבובי פירות

- מאד רגיש לזבוב פירות, זנים מוקדמים יכולים לחמוק מהזבוב



משמש-מזיקי עלווה ושלד

כנימות מגן

- גורמות לנזק אסטטי לפרי
- במקרים חמורים התייבשות ענפים
- לא ידוע על הבדל רגישות בין הזנים.

כנימות עלה

- גורמות לעיכוב צימוח ונזק כלכלי בעיקר במטעים צעירים
- לא ידוע על הבדלי רגישות בין הזנים

ציקדות

- גורמות לעיכוב צימוח ונזק כלכלי בעיקר במטעים צעירים
- לא ידוע על הבדלי רגישות בין הזנים

קפנודיס

- מזיק מפתח בגלעינים
- לאחר התבססות המזיק במטע קשה להדבירו
- הכנות 677, הנסן, קדמן ו15GN יחסית סבילות

משמש-שבירת תרדמה

- קיים מגוון גדול של זנים בעלי דרישות צינון שונות מ 0 עד מעל 500
- חובה להתאים את דרישות הצינון לאזור הנטיעה
- מועדי ההתעוררות משתנים בין הזנים, בזנים דורשי הפריה יש להתחשב במועדי הפריחה
- מומלץ לנטוע זנים בעלי הפריה עצמית.

אפרסק/נקטרינה

- קיים מגוון גדול של זנים בעלי רגישויות שונות וזמני הבשלה מהאביב עד לסתיו
- האפרסק פחות רגיש למזיקים ומחלות בהשוואה לנקטרינה
- שימוש בכנות מתאימות הכרחי

אפרסק/נקטרינה - מחלות

בוטריוספורה

- כנה 677 מאד רגישה למחלה

חילדון

- זני אפרסק יותר רגישים למחלה

קמחון

- זני אפרסק פחות רגישים למחלה

סלסול עלים

- בטיפול נכון ובמועד המחלה לא מורגשת
- האפרסק פחות רגיש מהנקטרינה



אפרסק/נקטרינה- מזיקי פרי

• כל הזנים רגישים למזיקי פרי, הבדלים ברגישויות נובעים בעיקר מהפנולוגיה של הזנים.

תריפס

- גורם לנזק אסטטי בפרי
- ישנם זנים בהם הנזק נראה יותר אגרסיבי

עש אשכל

אנרסיה

- נפגעים בעיקר הפירות של אמצע-סוף העונה

זבובי פירות

- הפירות מתחילים להיות רגישים סמוך למועד ההבשלה

אפרסק/נקטרינה - מזיקי עלווה ושלד

קפנודיס

- מזיק מפתח בגלעינים
- לאחר התבססות המזיק במטע קשה להדבירו
- הכנות 677, הנסן, קדמן ו15GN יחסית סבילות

ציקדות

- גורמות לעיקוב צימוח ונזק כלכלי בעיקר במטעים צעירים
- לא ידוע על הבדלי רגישות בין הזנים

כנימות עלה

- גורמות לעיקוב צימוח ונזק כלכלי בעיקר במטעים צעירים
- לא ידוע על הבדלי רגישות בין הזנים

כנימות מגן

- גורמות לנזק אסטטי לפרי במקרים חמורים
- התייבשות ענפים
- לא ידוע על הבדל רגישות בין הזנים.

אפרסק/נקטרינה-שבירת תרדמה

- קיים מגוון גדול של זנים בעלי דרישות צינון שונות מ 0 עד מעל 500
- חובה להתאים את דרישות הצינון לאזור הנטיעה
- במיעוט שעות צינון פקעי העלים לא מתעוררים



תפוח

- עונת גידול ארוכה, הבשלה בין יוני לדצמבר
- התפוח סובל ממגוון מחלות ומזיקים, ולכן קשה לגדלו בממשק אורגני.
- כושר איחסון גבוהה

תפוח-מחלות

אלטרנריה

קמחון

גרב

- פוגע בעלים.
- קיימים הבדלי רגישות בין הזנים השונים
- הזן סטרקינג הכי פחות רגיש

- פוגע בעלים ובפרי
- קיימים הבדלי רגישות בין הזנים השונים.
- הזן סטרקינג הרגיש ביותר
- בעולם מפתחים זנים עמידים לגרב.



תפוח-מזיקי עלווה ושלד

כנימות עלה
ומגן

פשפש
הורדנים

עשי מנהרות

אקריות

כנימת דם

יקרונית השקד

סס הנמר

• כמעט ולא קיימים הבדלי רגישות בין הזנים
למעט כ.ד.ם

תפוח-מזיקי פרי

כנימות עלה
ומגן

עש אשכל



עש התפוח



זבובי פירות

אין הבדלי רגישות משמעותיים בין הזנים

תפוח-שבירת תרדמה

- רוב זני התפוח דורשים שעות צינון רבות
- בשנים או באזורים בהן אין מספיק שעות צינון, יש להתערב באמצעים כימים לשבירת התרדמה.
- לשבירת תרדמה במטע אורגני אין מענה הולם ולכן יש לנטוע תפוח אורגני באזורים עם 1000 שעות צינון בממוצע.
- זנים שדורשים מעט שעות צינון: ענה, אודם, אורליאנס וכ"ו.



תפוח-טיפולים הורמונליים

- קימים זנים הדורשים טיפולים הורמונליים למניעת נשירה, מניעת הסתדקויות וריסון צימוח.
- הזן פינק לידי רגיש להסתדקויות ונשירה טרום קטיף
- הזן סטרקינג נוטה לנשירה טרום קטיף
- לריסון צימוח מומלץ להשתמש בכנות מרסנות M9

תפוח-כושר איחסון

- לתפוח יכולת איסוסם טובה
- זנים מוקדמים בעלי כושר איחסון פחות טוב
- לזנים בעלי כושר איחסון לא מבוקר יש יתרון בחקלאות האורגנית

סיכום

• בחירה נכונה של זן וכנה יכולה לפתור הרבה בעיות בעתיד המטע



תודה

